

お願い：本書は読んだ後も大切に保管しておいてください。

このたびは、WiMAX ゲートウェイ製品をお買い上げいただきましてありがとうございます。
本製品には、WiMAX USB TYPE (UD010K) (以下、WiMAX アダプター) と WiMAX Wi-Fi GATEWAY (UG010K) (以下、WiMAX GW 装置) が含まれています。

WiMAX アダプターは、WiMAX ネットワークに接続できる USB タイプの通信アダプターです。
USB ポートを装備した Windows OS 機器 (Windows XP-SP2 以上 / Windows Vista / Windows 7) 32bit 日本語版に接続して、手軽に WiMAX 通信を楽しむことができます。

本書『かんたん設定マニュアル ① WiMAX 接続編』では、WiMAX アダプターをパソコンに接続して使う方法について簡単に説明します。

WiMAX アダプターは、WiMAX GW 装置に接続して使うこともできます。WiMAX GW 装置の使い方については、『かんたん設定マニュアル ② Wi-Fi 接続編』を参照してください。

お問い合わせ先

※ まず本製品に付属の『取扱説明書』(CD-ROM) をお読みください。
本製品に対するお問い合わせや、お困りのときなどは以下の UQ お客様サポートセンターへご連絡ください。

■お電話

UQ お客様サポートセンター：0120-929-818 (携帯電話・PHSからもご利用いただけます)

ガイダンスに従ってご希望のメニューにお進みください。

- 接続・設定についてのお問い合わせ
受付時間 9:00 ~ 21:00 (年中無休)
- 故障・盗難・紛失についてのお問い合わせ
受付時間 24 時間 (年中無休)

■ホームページ

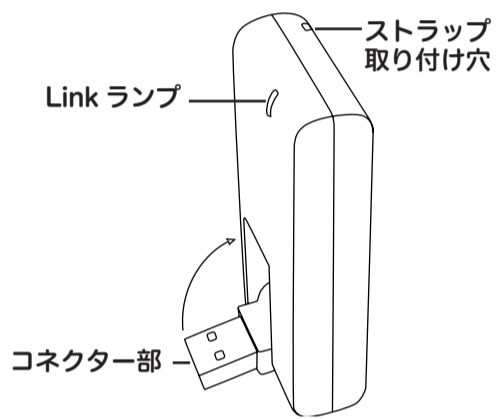
<http://www.uqwimax.jp>

お問い合わせの際に本人確認をさせていただきますので、暗証番号をご確認の上、ご連絡をお願いいたします。

Step 1 梱包箱の内容を確認しよう

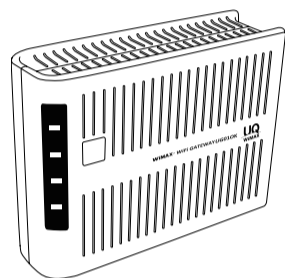
□ WiMAX USB TYPE (UD010K)

- WiMAX アダプター -
- コネクター部は回転して収納できます。



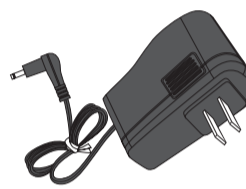
□ WiMAX Wi-Fi GATEWAY (UG010K)

- WiMAX GW 装置 -
- 縦置き、壁掛けでご利用になれます。



WiMAX GW 装置は、複数台のパソコンや、ゲーム機などの Wi-Fi 専用端末をご利用になる場合以外には必要ありません。GW 装置の設定と使い方については、『かんたん設定マニュアル ② Wi-Fi 接続編』を参照してください。

□ AC アダプター



□ CD-ROM

- 『WiMAX USB TYPE UD010K 取扱説明書』
- 『WiMAX Wi-Fi GATEWAY UG010K 取扱説明書』



CD-ROM の中には、『取扱説明書』が格納されています。詳細は裏面を参照してください。

- 安全上のご注意 - はじめにお読みください -
- かんたん設定マニュアル ① WiMAX 接続編
- かんたん設定マニュアル ② Wi-Fi 接続編
- 保証書

Step 2 WiMAX アダプターをパソコンに取り付けて使ってみよう

※ WiMAX アダプターを WiMAX GW 装置に取り付けて使用する手順については、『かんたん設定マニュアル ② Wi-Fi 接続編』を参照してください。

WiMAX アダプターをパソコンに直接取り付けて使用するには、WiMAX アダプターのデバイスドライバーと **UQ WiMAX Connection Utility** が必要です。

UQ WiMAX Connection Utility では、WiMAX ネットワークへの接続 / 切断と、自動 / 手動接続、自動 / 手動起動、最小化自動 / 手動、アップデートの自動 / 手動確認の設定を行います。また、WiMAX の電波状態をアイコンでパソコン画面に表示することもできます。

メモ WiMAX アダプターのデバイスドライバーと Connection Utility は、WiMAX アダプターの中に格納されています。WiMAX アダプターをパソコンへ接続すると自動的にインストールされます。

Windows 7 OS をお使いのお客様：

Windows 7 パソコンをお使いのお客様は、『製品サポート』ページから「インストールマニュアル」を参照の上、「ユーティリティソフト」をダウンロードしてご利用ください。(初期出荷時の WiMAX アダプターのソフトウェアでは、WiMAX アダプター本体から Windows 7 パソコンへのオートインストールに対応していません。最新版へアップデートしていただくことにより、オートインストール可能となります。)

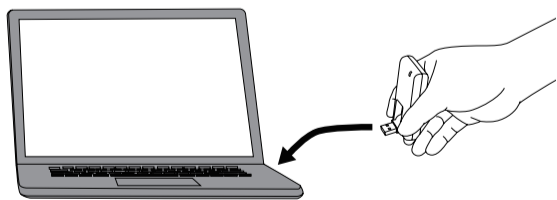
「製品サポート」ページの URL：http://www.uqwimax.jp/service/support/product_support.html

初めてお使いになるときは、次の手順で操作して、デバイスドライバーと Connection Utility をインストールしてください。ここでは、Windows Vista と Windows 7 での手順を説明します。Windows XP での手順については、『取扱説明書』(CD-ROM) を参照してください。

1. パソコンを起動して、Windows にログインします。

注意 必ず、管理者 (Administrator) 権限を持つユーザーでログインしてください。管理者権限でない場合、デバイスドライバーと Connection Utility のインストール中にエラーが発生します。

2. WiMAX アダプターをパソコンの USB ポートに差し込みます。



タスクトレイのバルーンヒントに 2 つのメッセージ「デバイスソフトウェアをインストールしています。」「USB 大容量装置デバイスソフトウェアが正しくインストールされました。」が続けて表示された後、[自動再生] 画面が表示されます。

3. [自動再生] 画面で、[WiMAX Installation Disk] をクリックします。



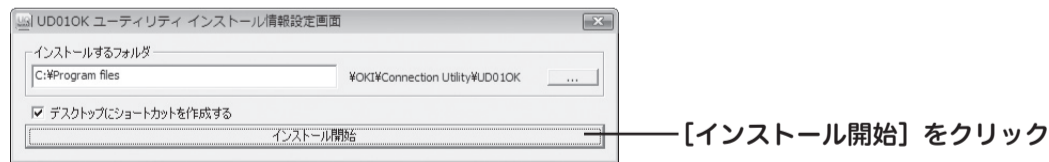
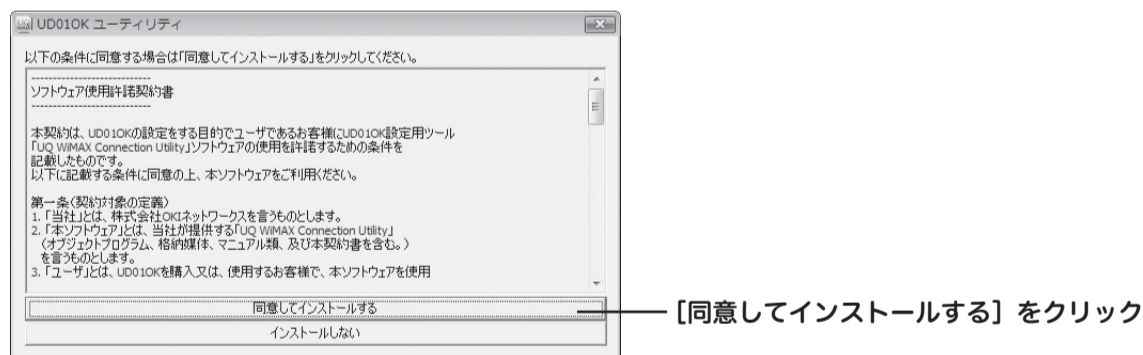
メモ WiMAX アダプターを初めてお使いになるときは、CD-ROM ドライブとしてパソコンに認識されます。

4. [ユーザーアカウント制御] 画面で、[許可] をクリックします。

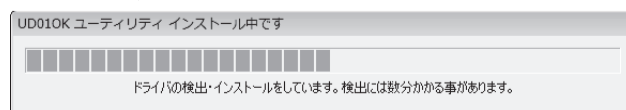
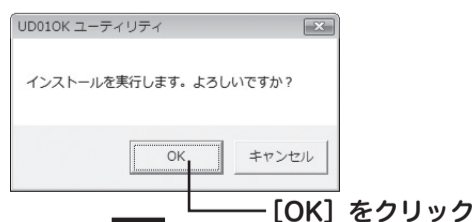
インストールの準備画面が表示されます。



5. 表示される画面に従って操作します。



メモ ここで [デスクトップにショートカットを作成する] のチェックを外すと、インストールが完了してもデスクトップに Connection Utility のショートカットキーが表示されません。



注意 インストールの途中で WiMAX アダプターを USB ポートから引き抜かないでください。

Step 2 WiMAX アダプターをパソコンに取り付けて使ってみよう (つづき)

6. [インストール完了] 画面が表示されたら、[今すぐ再起動する] ボタンをクリックします。

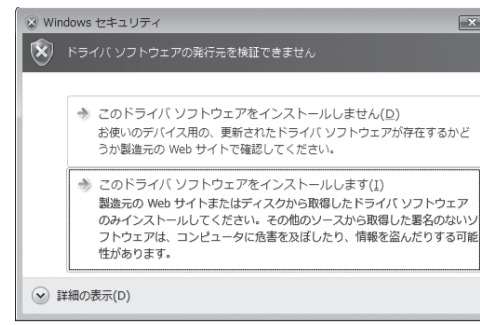
パソコンが再起動すればインストールは完了です。

インストールが完了すると、デスクトップには、**Connection Utility 起動用ショートカットアイコン**が表示されます。



これで、パソコンで WiMAX 通信を行う準備は完了です。

- メモ
- アンインストールについては、WiMAX アダプターの『取扱説明書』(CD-ROM)を参照してください。
 - インストール中に以下の画面が表示されたら [このドライバソフトウェアをインストールします] をクリックしてください (3回表示されます)。

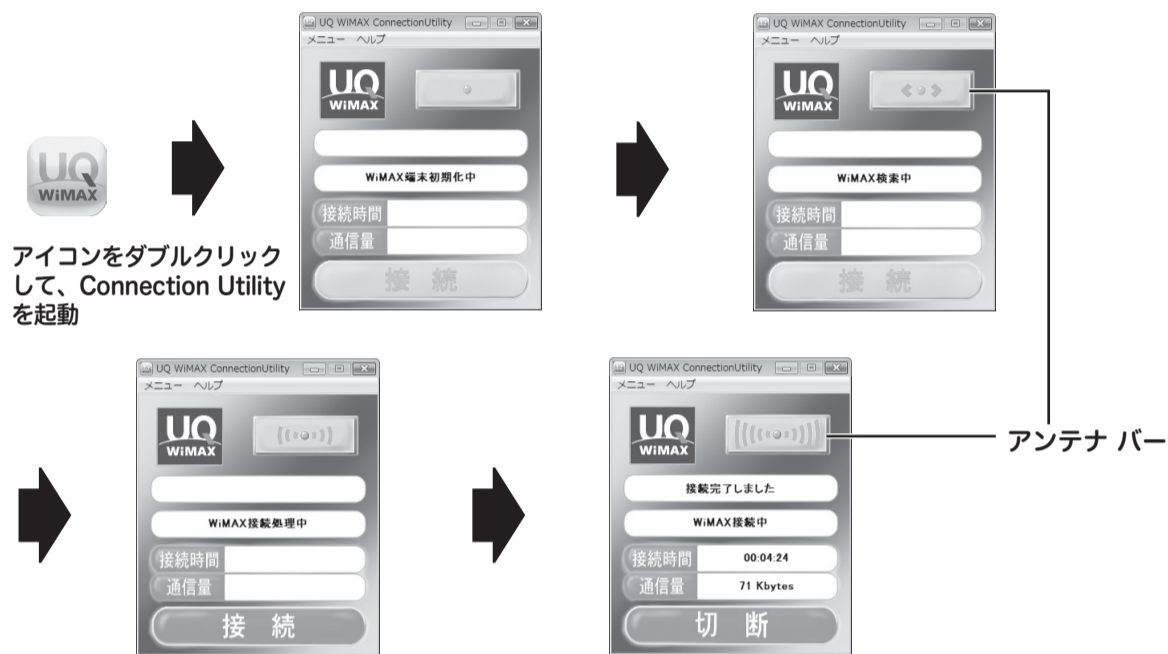


Step 3 WiMAX ネットワークへ接続しよう

1. Connection Utility を起動して、WiMAX ネットワークへ接続します。

Connection Utility 起動用ショートカットアイコンをダブルクリックして、Connection Utility を起動します。

Connection Utility の画面には時間の経過とともに WiMAX の電波状態と現在の通信状況が表示されます。



接続が完了すると、画面に「接続完了しました WiMAX 接続中」と表示されます。

WiMAX アダプターの Link ランプで WiMAX の電波状態とアダプターの状態を確認できます。

WiMAX アダプターの Link ランプと状態

Link ランプの状態	WiMAX アダプターの状態と WiMAX 電波状態	
消灯	電源 OFF	
赤	点灯	起動中
	点滅	サービスエリア外
青	点滅	サービスエリア内
	点灯	WiMAX 接続

アンテナ バーでは、波の数で電波状態を示します。波の数が多いほど電波状態が良好です。

2. インターネットに接続します。

Web ブラウザーなどでインターネットに接続されることを確認してください。

これで、WiMAX アダプターを使用して、インターネットに接続するまでの設定は完了です。

注意 WiMAX アダプターをパソコンから取りはずす前に、必ず Connection Utility を終了させてください。データ通信中に WiMAX アダプターを取りはずさないでください。

もっと詳しく知りたいときは

本製品に付属の CD-ROM には、HTML 形式の『取扱説明書』が格納されています。設定で困ったときや、さらに細かな設定をする場合は、以下の手順で『取扱説明書』を参照してください。

1. パソコンの CD ドライブに、『取扱説明書』の CD-ROM を挿入します。
2. 自動的に標準の Web ブラウザーが起動して、トップ画面が表示されます。
3. [WiMAX USB TYPE UD01OK 取扱説明書] を選択して、WiMAX アダプターの『取扱説明書』を表示します。
4. 必要な箇所を参照してください。

メモ 『取扱説明書』は、UQ サイト (URL: <http://www.uqwimax.jp>) からダウンロードできます。

WiMAX、WiMAX Forum、WiMAX Forum Certified ロゴは、WiMAX Forum の商標または登録商標です。
 Wi-Fi、Wi-Fi Alliance、WPA、WPA2、Wi-Fi Protected Setup、Wi-Fi CERTIFIED ロゴは、Wi-Fi Alliance の商標または登録商標です。
 Microsoft、Windows、Windows Vista、Windows 7 は、米国 Microsoft Corporation の米国およびその他の国における商標または登録商標です。
 その他、記載されている会社名、商品名は一般に各社の商標または登録商標です。

■ アンテナ バーの表示について

アンテナ バーは、接続状態と電波状態によって表示が変化します。WiMAX ネットワーク検索中は、オレンジ色の波が表示されます。

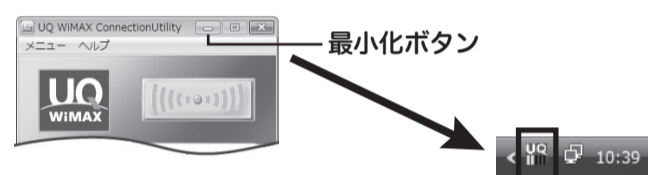


WiMAX ネットワーク接続後は、緑色の波を表示して電波状態のレベルを示します。本数が多いほど良好な状態にあることを示しています。

非常に弱い	弱い	やや弱い	やや強い	強い	非常に強い

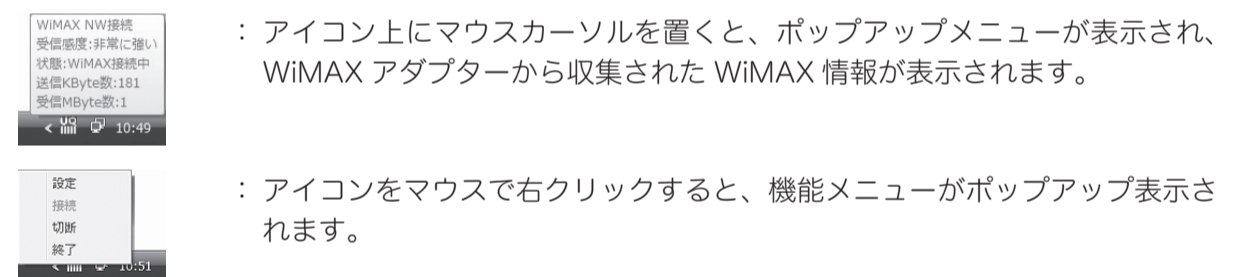
■ Connection Utility 画面の最小化について

Connection Utility の画面は最小化ボタンをクリックすると、アンテナ アイコンとしてタスクトレイに格納されます。



■ タスクトレイのアンテナ アイコンの使い方

タスクトレイのアンテナ アイコンをダブルクリックすると、Connection Utility のメイン画面が表示され、タスクトレイからアイコンが消えます。



詳細については、Connection Utility のヘルプを参照してください。

■ タスクトレイのアンテナ アイコンの表示について

アンテナ アイコンは、接続状態と電波状態によって、表示されるアイコンの色と形状が変化します。アイコンの棒の色は接続状態を示します。また、アイコンの棒の本数では電波状態のレベルを示します。本数が多いほど良好な状態にあることを示しています。

WiMAX アダプター 未発見	WiMAX ネットワーク 検索中	WiMAX ネットワーク未接続 (灰色: 棒は赤色)	WiMAX ネットワーク接続中 (青色: 棒は緑色)

お困りのときは (Q&A)

本製品の設定やご利用に関してお困りのときは、本製品に付属の『取扱説明書』(CD-ROM) の「お困りのときには (Q&A)」を参照してください。

それでも解決しない場合は、UQ お客様サポートセンターにお問い合わせください。以下は、よくある質問とその回答です。

質問	回答
WiMAX アダプターをパソコンに接続してもドライバーとユーティリティのインストールができない。	パソコンのログインユーザーは、管理者 (Administrator) 権限を持っていますか? 持っていない場合、デバイスドライバーと Connection Utility のインストールはできません。管理者権限を持つログインユーザーでログインし直してください。 本製品は Windows OS (Windows XP-SP2 以上 / Windows Vista / Windows 7) 32bit 日本語版に対応しています。ご使用の機器の OS を確認してください。
パソコンの USB ポートに WiMAX アダプターを挿したが、「WiMAX 端末が接続されていません」と画面に表示される。	本製品がしっかり挿し込まれていない場合があります。本製品をいったん引き抜き、再度奥までしっかり挿し込んで Link ランプが点灯するか確認してください。USB ポートが複数ある場合は、他の USB ポートに挿してお試しください。
WiMAX アダプターの Link ランプが赤点滅しており、「WiMAX が見つけられません」と画面に表示される。	本製品のご使用場所が、電波状態が悪いサービスエリア外の場合があります。Link ランプか Connection Utility のアンテナアイコンで確認しながら電波状況のよい場所に移動して使用してください。